

## گونه‌شناسی خانه‌های بافت تاریخی بوشهر<sup>۱</sup>

قاسم گداعلی<sup>۱</sup>، محسن افشاری<sup>۲\*</sup>

۱. دانش‌آموخته کارشناس ارشد مطالعات معماری ایران، دانشگاه هنر اصفهان، اصفهان، ایران.
۲. دانشیار، گروه معماری، دانشکده معماری و شهرسازی، دانشگاه هنر اصفهان، اصفهان، ایران.

DOI: 10.22034/mpsh.2026.574751.1082

تاریخ پذیرش: ۱۴۰۳/۱۱/۲۶

تاریخ دریافت: ۱۴۰۳/۱۰/۱۶

### چکیده

خانه‌های بافت تاریخی شهر بوشهر به خاطر سابقه سکونت، شرایط تجاری بندر بوشهر و همچنین شرایط اقلیمی آن، دارای ویژگی‌های خاص معماری هستند. شناخت ویژگی‌های خانه‌های بافت تاریخی بوشهر علاوه بر بازشناسی میراث معماری ایرانی، با دیدگاه قابلیت تعمیم به منظور بهینه‌سازی مسکن امروز نیز اهمیت واکاوی دارد. برای بررسی خانه‌های بافت تاریخی بوشهر، روش تحقیق توصیفی از نوع پیمایشی به کار گرفته شد و با تحلیل داده‌ها و برداشت‌های روش تحقیق میدانی و نیز با انجام مصاحبه‌هایی از ساکنان قدیمی این شهر، به توصیف وضعیت کالبدی خانه‌های تاریخی پرداخته شد و در بخش شناخت گونه‌ها، نوع تحقیق قیاسی و استنتاجی نیز بوده است. مطابق یافته‌ها، فضاها در خانه‌های بافت تاریخی بوشهر شامل: حیاط، مهتابی، بام و سرپله، هشتی و دالان ورودی، شناسیر، طارمه، دالان و پلکان پیچ، اتاق (در انواع پنج‌دری، چهاردری و سه‌دری با یک طرف بازشو، پنج‌دری، چهاردری و سه‌دری با دو طرف بازشو، پنج‌دری، چهاردری و سه‌دری با سه و چهار طرف بازشو)، پذیرایی (مهمان‌خانه)، مجلسی (ارسی‌خانه)، پستو (صندوق‌خانه)، مطبخ (آشپزخانه)، حوض خانه و سرویس‌های بهداشتی هستند. در این مقاله، با نمونه‌گیری نظری هدفمند، ۱۶ خانه مورد بررسی قرار گرفت که در سه گونه: عمارت‌های سه و چهار طبقه بزرگ، عمارت (خانه)‌های دو و سه طبقه با کاربری مسکونی و دسته سوم خانه‌های دو طبقه کوچک‌مقیاس دسته‌بندی شد؛ و در هر گونه یک خانه به عنوان نمونه معرفی شده است. در نتیجه بررسی‌ها، ضمن بیان ویژگی‌های کالبدی خانه‌های تاریخی بوشهر در هر سه گونه، خانه‌ها از لحاظ اشتراکات فضایی، دسترسی‌ها، چیدمان و سلسله مراتب نیز بررسی شدند.

**واژه‌های کلیدی:** گونه‌شناسی، خانه‌های تاریخی، بافت تاریخی، بوشهر.

m.afshary@au.ac.ir

\* نویسنده مسئول: محسن افشاری

### مقدمه

مطالعه سیر تحول و تغییرات بوشهر در دوره‌های مختلف تاریخی نشان می‌دهد که بوشهر همیشه مورد توجه جمعیت‌های انسانی بوده است. در ادوار مختلف تاریخی به نام‌های مختلف شناخته می‌شده است. بر اساس کاوش‌های باستان‌شناسی صورت گرفته توسط موریس پزار، بوشهر در دوره عیلام یکی از مراکز استقرار مهم به شمار می‌رفت و با نام لیان شناخته می‌شد. وجود بقایای معابد و معماری مسکونی در این شبه‌جزیره شاهدهی بر این مدعاست. در دوره هخامنشی احتمالاً بندر بوشهر با نام «تا اوکه» شناخته می‌شد و در دوره سلوکیان این شبه‌جزیره به احتمال زیاد همان انطاکیه پارس بوده است. در دوره ساسانی به دنبال رونق تجارت دریایی از طریق خلیج فارس اهمیت بندر بوشهر افزایش یافت. پس از فتح بندر بوشهر

<sup>۱</sup> این مقاله برگرفته از پایان‌نامه کارشناسی ارشد مطالعات معماری ایران نویسنده اول با عنوان «واکاوی معماری خانه‌های سنتی بوشهر با تاکید بر تاثیرات محیط بر مزاج» به راهنمایی نویسنده دوم در دانشگاه هنر اصفهان است.

توسط سپاهیان اسلام به تدریج این بندر اعتبار و رونق گذشته خود را از دست داد. در دوره حکمرانی نادرشاه افشار بوشهر به عنوان پایگاه نیروی دریایی ایران انتخاب شد و مجدداً مورد توجه حاکمان ایران قرار گرفت (یاحسینی، ۱۳۸۷، ص ۱۴-۴۵). در سده‌های اخیر، اهمیت بوشهر به عنوان منطقه‌ای حایز خصوصیات ژئواستراتژیک سبب گردید که قدرت‌های استعمارگری همچون بریتانیا این بندر را هدف مطامع استعماری خویش قرار داده و به تأسیس مراکز بازرگانی و مؤسسات کنسولی در بوشهر اقدام کنند. همزمان با پادشاهی کریم‌خان زند این بندر به عنوان مرکز تجارتخانه کمپانی هند شرقی انتخاب شد و به عنوان مهمترین بندر تجاری خلیج فارس مطرح گردید. با به قدرت رسیدن خاندان قاجار توجه دولت انگلیس به این منطقه افزایش یافت. در طول حکومت قاجاریان دولت بریتانیا همواره در پی تحقق اهداف استعماری در شبه‌جزیره بوشهر بود ولی مردم با رهبری روحانیون با نیروهای بریتانیا به مقابله پرداختند. در اواخر دوره قاجار و هم پای دیگر ایرانیان، مردم بوشهر تحت رهبری روحانیون منطقه نقش تأثیرگذاری در جریان انقلاب مشروطه ایفا نمودند (اعتمادالسلطنه، ۱۳۷۱، ص ۴۶۹).

بندر بوشهر در سواحل شمالی خلیج فارس دارای آب و هوایی به شدت گرم و مرطوب در تابستان‌های طولانی و معتدل و مرطوب در زمستان‌های نسبتاً کوتاه است. بافت تاریخی بوشهر با وسعت تقریبی ۴۰ هکتار در شمال شبه جزیره بوشهر واقع شده است. بافت تاریخی بوشهر شاید از لحاظ معابر منحصر به فردترین بافت در میان تمامی شهرهای ایران باشد. دلیل این خاص بودن عدم وجود بن‌بست در تمامی این بافت می‌باشد. دلیل عدم وجود معابر بسته نیاز به تهویه طبیعی در تمام طول سال می‌باشد. مردم بوشهر برای اینکه به بهترین نحوه از نیروی باد استفاده کنند، خانه‌های خود را به گونه‌ای می‌ساختند که با کمترین باد رطوبت محیط جابجا شده و عاملی برای مقابله با گرمای هوا و همینطور دفع رطوبت خاک گردد. نیروی دیگری که امکان خشک کردن این رطوبت در این محیط می‌تواند بکار گرفته شود نیروی خورشید است. نیرویی که خود به دلیل تابش شدید مشکل ساکنان را دوچندان کرده و گرمای هوا را برای ساکنین به ارمغان می‌آورد. از این روی بندرنشینان معابر خود را تا حد امکان کم عرض می‌ساختند تا علاوه بر داشتن سایه دائمی در طول روز مانند دالانی برای انتقال نسیم‌های ساحلی عمل کرده و باد را تا اعماق این بافت بکشاند و ساکنین مرکزی بافت نیز از حق باد ساحلی خود بهره‌مند گردند. دیگر ویژگی بافت تاریخی بوشهر عریض‌تر کردن دهانه این معابر در جداره‌های منتهی به ساحل می‌باشد. با عریض‌تر شدن کوچه‌ها نسیم ساحل براحتی به بافت نفوذ کرده و با کم عرض شدن در آخر هر کوچه این باد شدت یافته و کوران هوا را تشدید می‌کند. در این زمان بازشوها، مشبک‌ها، شناسیرها، سرپله‌ها، دالان‌ها، طاق‌ها و آنچه در این شهر ساخته شده سهمی از این نسیم برداشته و در خانه‌ها به تقسیم آن می‌پردازند؛ جایی که رطوبت محیط همیشگی بوده و ساکنین منتظر باد شمال و نسیم ساحل که این رطوبت را با خود جابجا کرده و شرایط آسایش را برای ساکنان ایجاد نماید.

فشرده‌گی بافت تاریخی بوشهر علاوه بر رفع مسئله کمبود زمین می‌تواند در نتیجه ساخت بنا با رویکرد ایجاد حداکثر سایه ممکن در معابر و حیاط‌ها باشد. ساکنان برای در امان ماندن از تابش‌های نزدیک به عمود تا حد امکان معابر را فشرده و حیاط‌ها را کوچک می‌ساختند. حتی در عمارت‌های بزرگ و مجلل نیز احداث حیاط‌های بزرگ منطقی نبوده و معماران به جای ساختن حیاط‌های بزرگ که غالباً حیاط مرکزی بودند با احداث چندین حیاط، تهویه طبیعی و تنفس بنا را در عین داشتن سایه در تمام طول روز ممکن می‌ساختند.

دیگر شاخصه بافت بوشهر داشتن حداکثر گذر در اطراف بنا می‌باشد. بناها تا جای ممکن مجزا از یکدیگر ساخته شده و در اغلب اوقات در چهار طرف یک بنا کوچه می‌باشد. با این حال این بافت در عین فشرده‌گی بیشینه بناها، کمینه سطح اشتراک را با یکدیگر داشته تا بتوانند براحتی تنفس کرده و رطوبت زمین و محیط را از خود دور نگه دارند.

با توجه به مطالب گفته شده، سابقه سکونت تاریخی، اقتصادی و تجاری بندر بوشهر و همچنین شرایط خاص اقلیمی، خانه‌های بافت تاریخی بوشهر، دارای ویژگی‌های معمارانه منحصر به فرد در ساختار کلی شکل‌گیری و همچنین در طراحی فضاهای سکونت هستند، بنابراین، شایسته است که ویژگی‌های فضای و گونه شناسی گونه‌های مختلف عمارت‌ها و خانه‌های تاریخی بوشهر واکاوی شود. با توجه به مطالب فوق، پرسش‌های تحقیق را این گونه می‌توان بیان نمود که خانه‌های تاریخی بوشهر را به چند گونه می‌توان دسته‌بندی نمود؟ فضاهای اصلی خانه‌های تاریخی بوشهر از لحاظ کالبدی چه ویژگی‌هایی دارد؟

## پیشینه تحقیق

در رابطه با مفهوم «گونه» که یک مفهوم کلی تلقی می‌شود، در معماری این واژه را می‌توان به منظور دسته‌بندی و سازماندهی یکسری پدیده‌های مشابه در مجموعه‌ها و دسته‌های گوناگون و عوامل پیدایش پدیده‌های مورد مطالعه در نظر گرفت، به طوری که ویژگی‌ها و مشخصه‌های مشترکی در میان پدیده‌های یک گروه خاص بتوان استخراج کرد و در قالب عنوان گونه از آن نتیجه گرفت (راهب، ۱۳۹۴). از منظر شولتز، گونه بر یکسری اصول مشخص پابرجاست که اثری یکه را به یک «آن» کلی مبدل می‌کند (شولتز، ۱۳۸۱). شولتز گونه‌شناسی را ساماندهی پدیده‌های مجزا ولی همانند و مشابه در یک دسته‌بندی بالاتر از هویت مجرد هر پدیده و در یک مجموعه کلی با هویتی فراتر می‌داند که از این منظر و با توجه به شرایطی از جمله زمان و مکان اساس گونه‌شناسی قابل تغییر و تبدیل خواهد بود (معماریان و دهقانی تفتی، ۱۳۹۷). بنابراین تعاریف گونه‌شناسی را در حوزه معماری می‌توان سازماندهی و دسته‌بندی گروه‌هایی از انواع بناها بر اساس صور همسان و مشترکی در نظر گرفت (معماریان و طبرسا، ۱۳۹۲).

در موضوع خانه‌های تاریخی ایرانی، محمدرضا حائری مازندرانی (۱۳۹۵) در کتاب "خانه، فرهنگ، طبیعت در معماری ایران" به ویژگی‌های فضایی و خصوصیات خانه ایرانی در شهرهای مختلف پرداخته است. در رابطه با موضوع گونه‌شناسی خانه‌های ایرانی، غلامحسین معماریان (۱۳۷۵) در دو کتاب «آشنایی با معماری مسکونی ایرانی» در دو عنوان «گونه‌شناسی برون‌گرا و گونه‌شناسی درون‌گرا» به تفصیل به معماری خانه‌های ایرانی و نیز معماری برون‌گرای خانه‌های شهر بوشهر پرداخته است و با بررسی بخش‌های مختلف یک خانه، روش‌های ساخت و ویژگی‌های آن در کنار گونه‌شناسی خانه‌های شهرهای دیگر تصویر مطلوبی از این خانه‌ها ارائه داده است. از جمله مقالاتی که در رابطه با گونه‌شناسی خانه‌های تاریخی شهرهای مختلف ایران می‌توان نام برد، مقاله قاسمی سیجانی و معماریان (۱۳۸۹) با عنوان گونه‌شناسی خانه دوره قاجار در اصفهان و دیگری مقاله خاکپور و همکاران (۱۳۸۹) با عنوان گونه‌شناسی خانه‌های بافت قدیم شهر رشت است که به بررسی ۳۶ خانه تاریخی این شهر پرداخته است.

مرباغی (۱۳۹۳) نیز در پژوهشی به معماری بومی شهر بوشهر از منظر فرهنگ و اقلیم پرداخته است. مرباغی در این پژوهش به شناخت نیازهای اقلیمی و یافتن خلاقیت‌های معمارانه در پاسخ به اقلیم گرم و مرطوب پرداخته شده است و جنبه‌هایی از مردم‌شناسی بومی را با توجه به فرهنگ این شهر که از دیرباز در آن رایج بوده است مطرح می‌کند. در این راستا، گداعلی و همکاران (۲۰۱۸) به تحلیل ساختار کلی معماری تاریخی بوشهر پرداخته‌اند؛ پارسایی و همکاران (۲۰۱۵) مفاهیم فضا در معماری مسکونی تاریخی بوشهر، و رحیمی و کریمی (۲۰۲۰) معماری بومی با تاکید بر سبک زندگی ساکنان در بافت قدیمی بوشهر را تحلیل نموده‌اند. پژوهش‌هایی نیز از جمله امین و همکاران (۲۰۱۷)، مطلع و همکاران (۲۰۱۸)، و معصومی و همکاران (۲۰۱۷) به بررسی و تحلیل علمی راهکارهای سازگار با اقلیم در معماری بومی شهر بوشهر انجام شده است.

در رابطه با خانه‌های تاریخی بوشهر، معماریان (۱۳۷۵) به گونه‌شناسی شکل حیاط و نحوه محصوریت آن و آرایش فضاهای پر و خالی در خانه‌های مختلف در شهر بوشهر پرداخته است. تمرکز اصلی معماریان بر شکل‌گیری ساختار کلی فضای باز، نیمه باز و بسته در خانه‌های بوشهر است و همچنین به چگونگی ساماندهی اجزاء و عناصر در ارتباط با کوران هوا در اقلیم مرطوب بوشهر پرداخته است (همان، ص ۱۵). با توجه به این که طبقه‌بندی معماریان (۱۳۷۵) به گونه‌شناسی آرایش جبهه‌ها در خانه‌های تاریخی بوشهر پرداخته است، این نوشتار به دیگر نکات در گونه‌شناسی خواهد پرداخت. هدایت و عشرتی (۱۳۹۹) نیز به گونه‌شناسی فضای طارمه در معماری بافت تاریخی بندر بوشهر پرداخته‌اند.

امروزه در مواجه با شهرسازی و معماری آن را بی‌تفاوت به خصوصیات درونی انسان، به عنوان اصلی‌ترین عامل شکل‌گیری این مهم، می‌یابیم (قاسمی اصفهانی، ۱۳۸۳). این مساله تا جایی پیش رفته که امروزه با ورود به بافت‌های شهری گذشته یا خانه‌های تاریخی براحی این شکاف میان انسان و محیط ساخته شده، حتی توسط افراد غیرمتخصص، در ساخته‌های جدید احساس می‌شود (همان). با وجود تلاش‌های بسیار در سال‌های اخیر در راستای همگون و همساز شدن معماری با محیط طبیعی، کماکان حضور و توجه به انسان و محیط، حلقه گمشده میان معماری تاریخی و بومی هر ناحیه و ساخته‌های جدید می‌باشد (نصر، ۱۳۸۹؛ قاسمی اصفهانی، ۱۳۸۳). از این منظر خانه‌های بوشهر با شیوه خاص و بخش‌های متنوع و

گوناگون فضایی در عین سادگی، نیازمند توجه فراوانی هستند که در ابتدا و در شناخت اولیه بایستی در یک دسته‌بندی مشخص گونه‌شناسانه قرار گیرند.

### روش تحقیق

با توجه به ماهیت پژوهش و اقتضای فهم گونه‌شناسی خانه‌های بافت تاریخی بوشهر، انجام این تحقیق تحت «روش تحقیق توصیفی» قرار گرفت (حافظ‌نیا، ۱۳۸۹؛ بازرگان، ۱۳۸۹). «تحقیق توصیفی» شامل مجموعه روش‌هایی است که هدف آن، توصیف کردن شرایط یا وضعیت پدیده‌های مورد بررسی است. اجرای تحقیق توصیفی می‌تواند صرفاً برای شناخت شرایط موجود یا یاری دادن به فرایند تصمیم‌گیری باشد (بازرگان، ۱۳۸۹). همچنین نوع تحقیق قیاسی و استنتاجی نیز بوده است و هر دو روش تحقیق قیاسی و استنتاجی در گونه‌شناسی خانه‌های بافت تاریخی بوشهر استفاده شده است.

برای بررسی خانه‌های بافت تاریخی بوشهر، روش تحقیق توصیفی از نوع «پیمایشی» (حافظ‌نیا، ۱۳۸۹؛ بازرگان، ۱۳۸۹) به کار گرفته شد که با تحلیل داده‌ها و روش میدانی که با انجام مصاحبه‌هایی از ساکنان قدیمی این شهر (هنرور، ۱۴۰۰؛ رستخیز، ۱۴۰۰؛ گداعلی، ۱۴۰۰؛ غریبی، ۱۴۰۰؛ قائدی، ۱۴۰۰)، به توصیف وضعیت خانه‌های تاریخی پرداخته است محقق شد که در پایان در کنار شناخت و بررسی معماری بافت‌های تاریخی این دیار، سعی در فهم هر چه بهتر خانه‌های شهر بوشهر در راستای تنوع فضایی و الگوی فضاهای زیستی دارد. در این راستا، به منظور گردآوری هدفمند داده‌ها درباره خانه‌های بافت تاریخی بوشهر، از «نمونه‌گیری نظری هدفمند» استفاده شده است (رنجبر و دیگران، ۱۳۹۱)، بدین معنی که نمونه‌ها برای تعیین گونه‌ها، انتخاب شده‌اند. مطابق با تصویر ۱، خانه‌های انتخاب شده شامل ۱۶ خانه؛ عمارت حاج رئیس، عمارت دهدشتی، عمارت گلشن، خانه استاد حبیب شیرازی، عمارت هفته، عمارت طاهری، عمارت طیب، خانه رفیعی، عمارت آذین، عمارت سودایی، خانه صمیمی، خانه مبارکی، خانه یهودا (کردستانی)، خانه یهودیان (حسینی سیدالشهدا)، خانه عباسیان، خانه خلیل غریبی هستند.



تصویر ۱- پراکنندگی نمونه‌های مورد مطالعه در بافت تاریخی بوشهر (مأخذ: نگارندگان)

خانه‌های برگزیده شده در سه دسته کلی بر حسب تعداد طبقات و مساحت زیربنا انتخاب شد. دسته اول محل سکونت و زندگی روزانه و مراودات تجاری بازرگانان بنام بوشهر است از این روی چهار خانه‌هایی بزرگ که غالباً چندین خانوار در این عمارت‌ها زندگی می‌نموده‌اند، انتخاب شد. دسته دوم که بیشترین فراوانی را نسبت به خانه‌های بازمانده از خانه‌های تاریخی

در بافت قدیم بوشهر هستند خانه‌هایی متوسط از نظر مترژ و همینطور سطح درآمد ساکنان این خانه‌ها است. به دلیل فراوانی این دسته به دو بخش عمارت‌های رو به ساحل و عمارت‌هایی درون بافت تاریخی تقسیم شده و از هر دسته چهار خانه برگزیده شد و در آخر خانه‌های بسیار کوچک که نماینده قشر کم برخوردارتر از نظر اقتصادی بوده است. ولی این چهار خانه کوچک بیشترین راه‌گشای تحقیق در دستیابی به نتیجه پژوهش یعنی تنوع در فضاهای زیستی در عین سادگی یا تجمل بودند و دستیابی به الگویی واحد در این گونه‌شناسی در بافت تاریخی بوشهر در زمان مقایسه فضاها در این چهار دسته خانه بیشتر نمایان می‌شود.

در بخش اول این پژوهش که در دسته تحقیق توصیفی قرار دارد روش‌هایی مورد استفاده قرار می‌گیرد که مقصود آن در وهله اول توصیف شرایط و یا وضعیت پدیده مورد پژوهش است که در جهت شناخت شرایط حاضر و یا در راستای فرایند تصمیم‌گیری تحقیق مورد استفاده قرار می‌گیرند (بازرگان، ۱۳۸۹). با توجه به مطالب فوق، هدف اصلی از انجام این پژوهش خانه‌های بافت تاریخی بوشهر به «روش میدانی» است، بنابراین این مقاله از نظر هدف در حیطه «پژوهش‌های کاربردی» می‌باشد. از سوی دیگر با توجه به اینکه در این نوشتار از روش‌های مطالعه کتابخانه‌ای و نیز روش‌های میدانی نظیر مشاهده و مصاحبه استفاده شده است، مقاله حاضر بر اساس ماهیت و روش گردآوری داده‌ها، یک «پژوهش توصیفی-پیمایشی» است. نتایج حاصل از تحقیق را می‌توان در جهت بهینه‌سازی الگوهای ساخت‌وساز امروزی و همچنین بکارگیری الگوهای سودمند تاریخی در معماری حال حاضر بوشهر و نیز هویت بخشی و باززنده‌سازی معماری بومی این شهر در نظر گرفت.

### بخش اول یافته‌های تحقیق: فضاهای خانه‌های بافت تاریخی بوشهر

در بخش اول تحقیق، با توجه به پژوهش‌های میدانی و همچنین انجام مصاحبه با ساکنان قدیمی بافت تاریخی، به بررسی فضاهای خانه‌های بافت تاریخی بوشهر پرداخته شد. با توجه به یافته‌ها، فضاها در خانه‌های بافت تاریخی بوشهر شامل؛ حیاط، مهتابی، بام و سرپله، هشتی و دالان ورودی، شناسیر، طارمه، دالان و پلکان پیچ، اتاق (در انواع پنج‌دردی، چهاردردی و سه‌دردی با یک طرف بازشو، پنج‌دردی، چهاردردی و سه‌دردی با دو طرف بازشو، پنج‌دردی، چهاردردی و سه‌دردی با سه و چهار طرف بازشو)، پذیرایی (مهمان‌خانه)، مجلسی (ارسی‌خانه)، پستو (صندوق‌خانه)، مطبخ (آشپزخانه)، حوض‌خانه و سرویس‌های بهداشتی هستند، که به تفصیل معرفی خواهند شد.

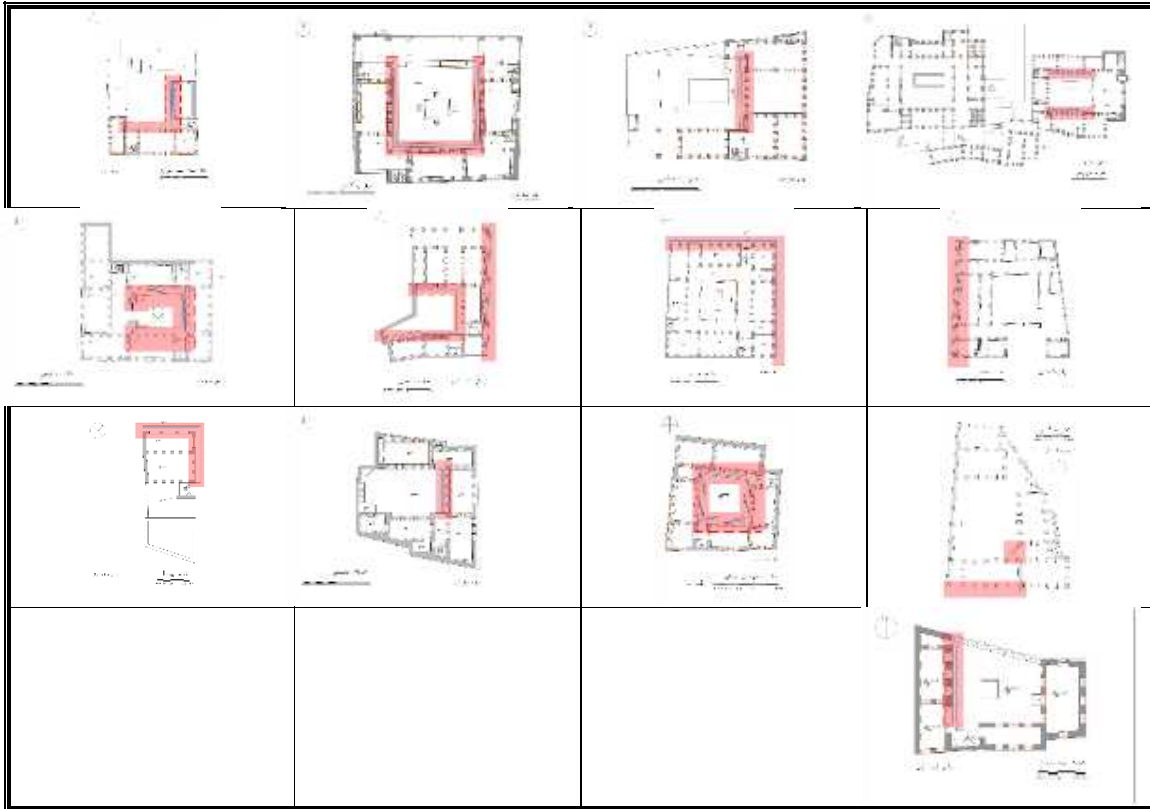
حیاط: حیاط عنصری جدا ناپذیر از معماری تاریخی ایران و بوشهر بوده است. حیاط در خانه‌ها تاریخی بوشهر غالباً دارای تناسب ۱ به ۱ تا ۱ به ۱.۵ است و از چهار، سه یا دو طرف با توجه به نمونه‌های مطالعه شده توسط بنا احاطه شده است. ارتفاع ساختمان ساخته شده در اطراف حیاط در همه موارد از طول و عرض حیاط بیشتر بوده و جهت‌های شرق و جنوب در همه نمونه‌ها توسط ساختمان احاطه شده و در ۱۵ مورد از ۱۶ مورد این دو ضلع دارای بلندترین جداره را دارا می‌باشند. مهتابی: مهتابی که تناسبش وابسته به اتاق‌های زیرین آن است در خانه‌های تاریخی بوشهر در بالاترین طبقه و غالباً در کنار اتاقی جهت فعالیت‌های خدماتی روزانه اهالی خانه می‌ساختند ولی مهمترین کاربرد این فضا زندگی شبانه است. حضور عناصر چهارگانه در این فضا به گونه‌ای است که در روز آفتابگیر است و اقامت‌چندانی در به دلیل تابستان‌های طولانی در آن نیست. اما در شب این فضا در برابر نسیم‌های ساحلی قرار می‌گرفته و برای جریان بهتر باد در این فضا دیوارهای اطراف این فضا مشبک است.

بام و سرپله: در بافت تاریخی بوشهر هر خانه‌ای که به هر دلیل مهتابی ندارد تمامی فعالیت‌های مربوط به این فضا بر روی پشت بام در کنار فضایی به نام سرپله که خود دارای اتاقکی کوچک است که پشتک نام آن است و عملکرد آن شبیه اتاق کنار مهتابی بوده و محل نگهداری وسایل زندگی شبانه بر روی بام است. از این روی حضور در این فضا همانند مهتابی است و غالباً در خانه‌هایی که محدودیت در ساخت مهتابی داشته یا اهالی خانه بیش از ظرفیت مهتابی خانه باشد.

هشتی و دالان ورودی: هشتی در خانه تاریخی بوشهر غالباً فضایی مربع یا نزدیک به مربع بوده که به ندرت ابعاد آن از ۴ متر بیشتر است و در یکی از گوشه‌های بنا جانمایی می‌گردد و در بیشتر موارد به از طریق دالانی به حیاط مرتبط است. در گونه دیگری از موارد نیز فضا فضای هشتی حذف شده و ورود از طریق دالانی به حیاط و دیگر قسمت‌ها امکان پذیر است. در نمونه‌های بررسی شده ۱۳ خانه از ۱۶ خانه دارای چنین فضایی بوده و فعالیت ورود به خانه بی‌واسطه به حیاط انجام نشده است.

شناسی: شناسی‌های معابر کاملاً بالاتر از سطح عبور و مرور و همینطور جریان نسیم در کوچه‌های بافت احداث شده‌اند. این شناسی‌ها با طرح و نقش‌های متنوع تا حد ممکن در محصوریت ساکنین درون بناها کوشیده و به دلیل چوبی بودن، کمترین گرما را به خود جذب می‌کردند. تمام بدنه شناسی مشبک بوده و مسیر باد به داخل چند دری‌ها، دالان‌ها و حیاط را مسدود نکرده و همچنان حجم قابل توجهی از جداره بناها را سایه‌دار کرده و نور شدید آفتاب را بسیار ملایم برای ساکنان تامین می‌نموده است. شناسی با دو گونه خارجی ۵ مورد و داخلی ۱۰ مورد در نمونه‌های مورد مطالعه وجود دارد. از جمله فعالیت‌های انجام گرفته در شناسی استفاده به عنوان مسیر ارتباطی فضاهای خانه و حمایت و بهبود کیفیت فضاهای داخلی متصل به آن، علاوه بر جنبه‌های فرهنگی و هویتی، از مهمترین عوامل بکارگیری شناسی در خانه‌های تاریخی بوشهر است.

جدول ۱- جانمایی شناسی در خانه‌های مورد مطالعه (مأخذ: نگارندگان)



طارمه: طارمه ایوانی مسقف است با سقف تخت و ستون‌دار که از یک سو یا بیشتر با فضای آزاد در ارتباط باشد. از این روی در نمونه‌های مورد مطالعه خانه تاریخی در بوشهر ۹ خانه دارای طارمه بوده و ۳ خانه دارای بیش از یک طارمه هستند. طارمه در این خانه‌ها در ۶ مورد در طبقات بالاتر از سطح زمین و ۵ مورد در همکف ساخته شده است. هدف شکل‌گیری طارمه در همه موارد دارای آفتاب غیر مستقیم بوده و در صورت داشتن آفتاب مستقیم مورد استفاده قرار گرفته نمی‌شود. دومین هدف از احداث این فضا در معرض باد قرار گرفتن حداکثری است تا بتواند فضاهای متصل به خود را نیز بخوبی تهویه نماید.

دالان و پلکان پیچ: دالان فضایی میانی است که غالباً در برابر تمامی پلکان‌هایی که طبقات خانه را در بوشهر به یکدیگر متصل می‌کند، تعبیه شده است تا ارتباط دهنده اتاق‌ها، حیاط و پلکان باشد و بخوبی فضای تقسیم از نظر ارتباط دهنده و متعادل کننده شرایط درون و بیرون را به عهده بگیرد. دالان غالباً فقط از یکسو به فضای آزاد مرتبط شده و از دیگر جهات توسط دیوارهای سازه‌ای و قطور محصور شده است ولی باد جزء جدا نشدنی این فضا بوده زیرا با توجه به تناسب ارتفاع و کم عرض بودن و همینطور متصل شدن به فضای سرپله که همانند یک تنوره باعث چرخش هوا در آن می‌شود تا عدم تجمع شرجی را غالباً در این فضا ایجاد شود. نور این فضا نیز از طریق حیاط مرکزی تامین شده و از نوع غیر مستقیم است و در

مواردی که طول دالان زیاد است نیمه دالان در بیشتر ساعات روز تاریک است. دالان‌ها در یک خانه اغلب از همکف یا گاهی از طبقه اول احداث شده و در تمامی طبقات بالایی بر روی یکدیگر ساخته شده‌اند.

اتاق: اتاق‌ها اصلی‌ترین فضا در خانه‌های تاریخی بوشهر هستند به گونه‌ای که یک خانه با تعداد اتاق‌هایش شناخته شده و گاهی یک خانه فقط از یک اتاق تشکیل شده یا واژه خانه به جای واژه اتاق در فرهنگ خانه‌های تاریخی بوشهر قابل استفاده است. اتاق‌ها در خانه‌های بوشهر غالباً به صورت پنج‌دری، چهاردری، سهدری، اتاق‌های صندوق‌خانه و پستو ساخته شده است. هر یک از اتاق‌های نام برده در همکف یا طبقات با بازشوهایی در یک سو، دو سو، سه و چهار سو امکان ارتباط با فضای بیرون را دارد.

پنج‌دری‌ها با تناسب ۱ به ۱.۷ تا ۲.۴ و با پنج درب حدوداً یک متری و جرزهای میانی در یک ضلع یا هر دو ضلع طولی و دارای یک تا سه بازشو مشابه در دو ضلع عرضی ساخته شده است. سهدری دومین نوع احداث اتاق در خانه‌های غالباً کوچکتر (با تناسب فضای شبیه پنج‌دری) بوده یا به عنوان فضاهای حمایتی در دو سمت پنج‌دری‌ها (با تناسب ۱ به ۱ تا ۱.۳) بکار گرفته شده‌اند. سه درب سهدری در هر دو ضلع طولی یا عرضی، با توجه به محل قرار گیری و نحوه ارتباط بهتر با محیط، ساخته شده است. چهاردری‌ها دیگر گونه اتاق‌های ساخته شده در خانه‌های تاریخی بوشهر هستند که در یک یا دو سمت دارای چهار بازشو بوده و تناسب فضایی آنها نیز مانند سه دری‌ها به دو صورت نزدیک به مربع و یا تناسب پنج‌دری-ها با توجه به محدودیت فضاهای اطراف یا ساخت اتاق‌هایی با تنوع فضایی ساخته شده است.

اتاق پنج‌دری، چهاردری و سهدری با یک طرف بازشو: اتاق‌هایی که از یک سو دارای بازشو هستند غالباً در طبقات میانی و به دلیل اتصال به همسایگی‌ها فقط امکان داشتن بازشو از سوی حیاط مرکزی را دارند و در برخی خانه‌ها در همکف یا اندکی بالاتر از سطح حیاط ساخته شده‌اند. تابش آفتاب تنها از یک سو به فضای اتاق تابیده شده و در برخی موارد به دلیل بلند بودن ارتفاع بنا تابش به صورت غیرمستقیم به فضا می‌تابد و همینطور جریان باد پس از ورود به حیاط و کاهش جریان هوا در فضا جریان یافته و فضا را تحت تاثیر قرار می‌دهد.

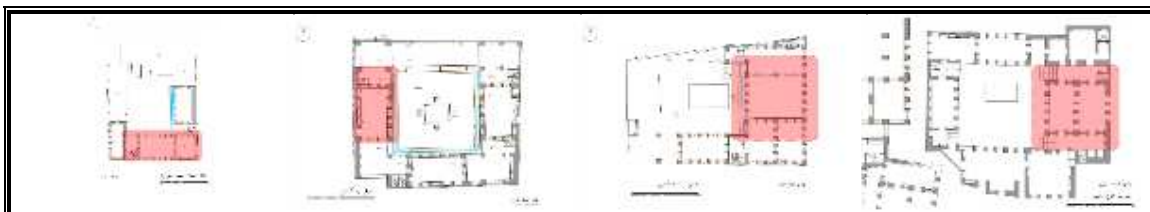
اتاق پنج‌دری، چهاردری و سهدری با دو طرف بازشو: با توجه به کیفیت بهتر فضاها در طبقات خانه‌های بافت تاریخی بوشهر غالباً فضاهای زندگی روزانه در طبقات بالاتر از همکف شکل گرفته‌اند. از این روی جنب و جوش در این فضاها بیشتر است. برخلاف اتاق‌های همکف، هرچه اتاق‌ها دارای بازشو بیشتر می‌شوند تاثیر باد بیشتر شده و کوران بهتری دارد.

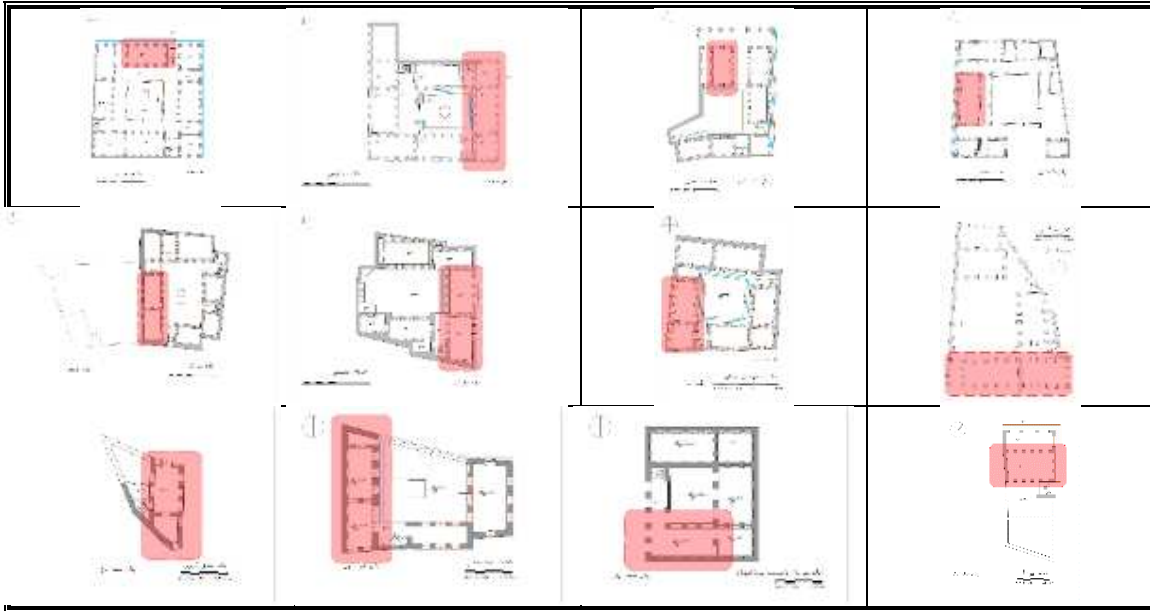
اتاق پنج‌دری، چهاردری و سهدری با سه و چهار طرف بازشو: در طبقات بالاتر از همکف هرچه بازشوهای اتاق‌ها در اضلاع متفاوت بیشتری تعبیه شود، امکان ساخت پنج‌دری، چهاردری و سهدری با سه و چهار طرف بازشو مهیا بوده است.

پذیرایی (مهمان‌خانه): مهمان‌خانه در خانه‌های تاریخی بوشهر فضایی است پنج، چهار یا سهدری که در نزدیک‌ترین فاصله از هشتی یا دالان ورودی قرار دارد. در نمونه‌های مطالعه شده ۱۰ مورد در طبقه همکف و اغلب متصل به فضای ورودی و ۵ مورد در طبقه اول قرار دارد که توسط پلکانی خصوصی میهمانان را به این فضا هدایت می‌کند. دلیل این جانمایی و ارتباط جدا از دیگر فضاهای خانه پذیرایی از میهمانان رسمی، تجاری و اغلب مردانه است.

مجلسی (ارسی‌خانه): ارسی‌خانه، مجلسی یا نشیمن خانوادگی غالباً مهمترین فضای هر خانه تاریخی بوشهر است جایی که وسیعترین اتاق خانه به آن اختصاص دارد. تزئینات این فضا از بهترین نمونه‌های موجود در خانه‌های بوشهر بوده و اغلب این تزئینات در قالب بازشوها مجلل و متنوع و رنگارنگ تشکیل دهنده این فضا است. این فضا اغلب توسط دیگر پنج‌دری یا سهدری‌ها و در برخی موارد پستو، به عنوان فضای پشتیبان کننده مراسم و میهمانی‌های برگزار شده در آن، تکمیل شده است.

جدول ۲- جانمایی اتاق مجلسی (ارسی) در خانه‌های مورد مطالعه (مأخذ: نگارندگان)





**پستو (سندوق‌خانه):** پستو از محدود فضاهای خانه تاریخی در بوشهر است که دارای مزاج سرد است که در کنار اتاق‌های پنج‌دردی یا سه‌دردی جهت رفع نیازهای خدماتی آنها متصل به قسمت عرضی یا ضلعی که امکان نورگیری و تهویه از آن امکان‌پذیر نیست ساخته شده است. از خصوصیات این فضا عدم نورگیری مستقیم در اغلب موارد، داشتن دیوارهای قطور و بدون بازشوهای زیاد که آن را در معرض تجمع رطوبت هوا قرار داده است.

مطبخ (آشپزخانه): مطبخ فضایی برای پخت و پز روزانه و پخت نان در خانه‌های تاریخی بوشهر است که در یکی از چهار گوشه (۱۰ مورد از ۱۶ مورد) یا ضلع شرقی و غربی (۴ مورد از ۱۶ مورد) حیاط جانمایی شده است. با اینکه این فضا غالباً در قسمت‌های فرعی همکف یا اندکی درون زمین ساخته شده است ولی در همه خانه‌های با مقیاس مختلف، ابعادی تقریباً همسان به آن اختصاص داده شده است. اختصاص فضایی با کمترین نور، تهویه و بیشترین ارتباط با زمین از خصوصیات این فضا است. فضای مطبخ در خانه‌های تاریخی بوشهر با تهویه بسیار کم و در برخی موارد متوسط و همگی به صورت غیرمستقیم از طریق حیاط یا دالان کنار آن انجام شده و در بیشتر این موارد بازشوهای اندک به عدم حضور هوای بیشتر کمک کرده است.

حوض خانه و سرویس‌های بهداشتی: همان‌گونه که از نام این فضا پیداست حوض‌خانه محل تعبیه آب‌انبار، چاه آب، حوضچه‌های آب مصرفی و شستشوی روزانه و حمام کردن در خانه‌های بافت تاریخی بوشهر است و تابعی از متراژ خانه و تعداد ساکنان آن است. زیرا در تناسب و مساحت این فضا متفاوت، متنوع به قسمت‌های مختلفی برای این فضاها اختصاص داده شده است.

### بخش دوم یافته‌های تحقیق: گونه‌های خانه‌های بافت تاریخی بوشهر

بخش دوم یافته‌های تحقیق، به دسته‌بندی گونه‌های خانه‌های بافت تاریخی بوشهر اختصاص دارد که با توجه به یافته‌های قیاسی از پیمایش میدانی و مصاحبه‌های تحقیق استنتاج شده است. برای بررسی و مطالعه خانه‌های بافت تاریخی شهر بوشهر و انتخاب نمونه‌هایی جهت مطالعه این خانه‌ها با توجه به شاخصه‌هایی همچون مساحت، تعداد طبقات و تنوع فضایی به سه گونه دسته‌بندی شده است. همچنین با توجه به اینکه گونه دوم در بافت بیشترین خانه حفظ شده و موجود را دارا است خود به دو دسته با فاصله از دریا یا مشرف به دریا دسته‌بندی شده است. از این روی ۱۶ خانه به صورت هدفمند برای بررسی و معرفی خانه در بافت تاریخی بوشهر انتخاب شده است. با توجه به جدول ۳ و مشابهت‌های کلی، دسته‌بندی خانه‌های بافت تاریخی شهر بوشهر، مطابق با ۳ گونه در نظر گرفته شده است؛ (۱) گونه اول - عمارت‌های (خانه) سه و چهار طبقه با کاربری تجاری-مسکونی، (۲) گونه دوم - عمارت‌های (خانه) دو و سه طبقه با کاربری مسکونی یا مسکونی-تجارتخانه و (۳) گونه سوم - خانه‌های دو طبقه کوچک مسکونی.

جدول ۳- گونه‌بندی خانه‌های مورد مطالعه (مأخذ: نگارندگان)

شماره	بنا	گونه	کاربری	تعداد طبقات	محل	زیربنای حدودی
<b>گونه ۱</b>						
۱	عمارت حاج رئیس	اول	مسکونی- تجارتخانه	۳	شنبه‌دی	۱۲۸۸ متر مربع
۲	عمارت دهدشتی	اول	مسکونی- تجارتخانه	۴	کوئی	۱۲۴۴ متر مربع
۳	عمارت گلشن	اول	مسکونی	۳	بهبهانی	۱۰۴۳ متر مربع
۴	خانه استاد حبیب شیرازی	اول	مسکونی	۳	شنبه‌دی	۱۰۷۰ متر مربع
<b>گونه ۲</b>						
عمارت‌ها و خانه‌های رو به دریا						
۵	عمارت هفته	دوم	مسکونی- تجارتخانه	۲	کوئی	۸۳۵ متر مربع
۶	عمارت طاهری	دوم	مسکونی	۲	بهبهانی	۷۲۹ متر مربع
۷	عمارت طبیب	دوم	مسکونی	۲	بهبهانی	۹۰۵ متر مربع
عمارت‌ها و خانه‌های درون بافت						
۸	خانه رفیعی	دوم	مسکونی	۲	کوئی	۵۱۴ متر مربع
۹	عمارت آذین	دوم	مسکونی	۲	کوئی	۵۱۱ متر مربع
۱۰	عمارت سودایی	دوم	مسکونی	۲	کوئی	۴۱۶ متر مربع
۱۱	خانه صمیمی	دوم	مسکونی	۲	شنبه‌دی	۴۲۰ متر مربع
۱۲	خانه مبارکی	دوم	مسکونی	۲	بهبهانی	۴۵۷ متر مربع
<b>گونه ۳</b>						
۱۳	خانه یهودا (کردستانی)	سوم	مسکونی-تجاری	۲	بهبهانی	۱۸۵ متر مربع
۱۴	خانه یهودیان (حسینیه سیدالشهدا)	سوم	مسکونی	۲	بهبهانی	۲۱۶ متر مربع
۱۵	خانه عباسیان	سوم	مسکونی	۲	کوئی	۲۱۷ متر مربع
۱۶	خانه خلیل غریبی	سوم	مسکونی	۳	کوئی	۱۲۴ متر مربع

### گونه اول - عمارت‌های سه و چهار طبقه بزرگ

این گونه علاوه بر کاربری مسکونی دارای کاربری اصلی دیگری نیز بوده‌اند به گونه‌ای که فضاهای سکونتی غالباً با فضاهای تجارتي، انبار یا اداری مجزا نبوده ولی این تفکیک فضایی به خوبی مدیریت و اجرا شده است. دومین علت استفاده از این نمونه‌ها، عظمت و فاخر بودن نمونه‌های ذکر شده از نظر تکنیک ساخت، طبقات بالا، گستردگی و وسعت بسیار زیاد این خانه‌ها بوده که غالباً به دلایل ذکر شده به عنوان عمارت خوانده می‌شوند.

چهار نمونه انتخاب شده اغلب در طول دوران واگذاری از صاحبین اولیه یا متروک ماندن آسیب‌های زیادی به خود دیده ولی خوشبختانه خصوصیات فضایی خود را تا حد امکان حفظ نموده است و امروزه تا حدی مورد مرمت قرار گرفته‌اند. اما بیشترین ضعف این نمونه‌ها عدم تطابق کاربری فعلی با کاربری خانه مشکلاتی را برای تحقیق ایجاد نمود. از این چهار خانه انتخاب شده دو مورد در جداره ساحلی و دو مورد درون بافت یعنی اندکی با فاصله از ساحل ساخته شده است.

به عنوان نمونه، مطابق تصاویر ۲ تا ۵ و جدول ۴، عمارت دهدشتی از این گونه معرفی می‌شود. عمارت دهدشتی ثبت شده به شماره ۲۴۱۸ و تاریخ ۷۸/۶/۲ در ردیف آثار ملی، در محله بهبهانی‌های بافت تاریخی بوشهر، در ضلع شمال غربی حسینیه مسجد امام (میدان قبری) قرار دارد و دارای حریم ثبت شده است. این بنا با کاربری خانه - تجارتخانه در دوره قاجار توسط شخصی به نام حاج غلامحسین دهدشتی احداث شده است. صاحب اصلی بنا تاجر روغن بوده است و به همین دلیل این بنا و طاق روبه‌روی آن گاهی به نام عمارت و طاق روغنی نیز خوانده می‌شود. عمارت دهدشتی به همراه یک حمام

(حمام حاج ابراهیم خرمایی) و مسجد قبری سه عنصر اصلی تشکیل دهنده میدان قبری بوده‌اند. شاخصه بارز عمارت دهدشتی که آن را در ردیف آثار کم نظیر معماری قاجار قرار می‌دهد علاوه بر چهار طبقه بودن آن (سه طبقه بر روی زیر زمینی با اختلاف تراز کم نسبت به سطح کف حیاط) تفکیک خلاقانه دو عملکرد اصلی بنا است. همه خانه‌های مورد بررسی در این گونه، مطابق با جدول ۴ مورد تحلیل قرار گرفته است.



تصویر ۴- نمای جنوبی حیاط مرکزی عمارت دهدشتی



تصویر ۳- دو قسمت جدید و قدیم از روی پل رابط طبقه سوم عمارت دهدشتی



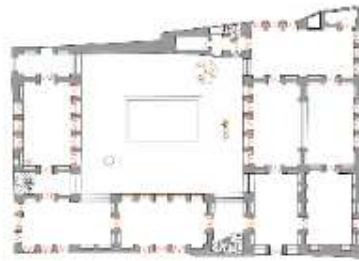
تصویر ۲- موقعیت عمارت دهدشتی در بافت



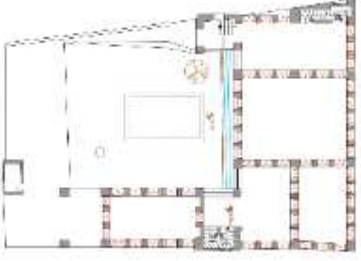
باز حیاط  
عمارت دهدشتی



باز حیاط  
عمارت دهدشتی



باز حیاط  
عمارت دهدشتی



باز حیاط  
عمارت دهدشتی

تصویر ۵- پلان‌های طبقات همکف تا چهارم عمارت دهدشتی (مأخذ: آرشیو اداره کل میراث فرهنگی و گردشگری استان بوشهر)

جدول ۴- خصوصیات کالبدی عمارت دهدشتی (مأخذ: نگارندگان)

توضیحات	تراکم (درصد)				حیاط (متر/تعداد)	طبقات	سطح اشغال	محل	
	سوم	دوم	اول	همکف					
تجارتخانه - سکونتی	۴۸٪	۷۱٪	۷۱٪	۷۱٪	۱۳۷	۴	۴۷۷	کوئی	
توضیحات	عناصر	طبقه	جهت	ابعاد	عملکرد	نوع یا مشخصه	جهت نورگیری	فضا	باز
	باغچه، حوض، آب‌انبار	-	شمال	۱۲.۷*۱۰.۹	ارتباط	حیاط مرکزی	-	حیاط	
	طارمه، سرپله	سوم	شرق	۵*۱۵.۶	سکونت	-	-	مهنایی	

پشت بام		-	-	-	-	-	-	-	سریله، پشتک
دالان (هشتی) ورودی	هشتی	شرق	-	ارتباط	۳.۴*۳.۳	شمال شرق	همکف	پله تجارخانه، سکو	
	دالان	جنوب	-		۶.۳*۱.۲				
طارمه	شناشیر	سه طرف باز	سکونت	سکونت	۳.۳*۴.۶	شرق مهتابی	سوم	-	
		غرب	داخلی	سکونت	۱*۱۰.۷	شرق حیاط	سوم	-	
پلکان	راسته	۲ شرق، ۲ جنوب	یک بازو	ارتباط	عرض ۱.۴ تا ۲.۴	۳ گوشه حیاط	همکف	۶ پله	
		پیچ	-	ارتباط	عرض ۰.۷ تا ۱	۳ گوشه حیاط	اول، دوم و سوم	-	۴ دستگاه پله
دالان	شرق و غرب	یک طرف باز	ارتباط	حدود ۲*۳.۵	۴ گوشه حیاط	طبقات	اول، دوم و سوم	-	۳ دالان روبرو پله‌های پیچ
اتاق	ارسی (مهمان‌خانه) تجارخانه	غرب و شرق	روبه دریا	جلسات تجاری	۳.۵*۶.۲۵ ۳.۵*۶.۲۵	شرق	دوم	پنجره ارسی ۳.۵متری، سه-دری، ۸بازشو	
				سکونت	۸*۶.۳		سوم	شناشیر، ۱۰بازشو	
	پنج دری	غرب	-	سکونت	۳.۶*۶.۲	شمال	اول	۷بازشو	
	پنج دری	شمال	-	سکونت	۶.۵*۳.۲	غرب	اول	۷بازشو	
	پنج دری	شمال و جنوب	-	سکونت	۶.۵*۳.۲	جنوب	دوم	۸بازشو	
	پنج دری	شرق، غرب	-	سکونت	۳.۷۵*۶.۳	غرب	دوم	۸بازشو، پستو	
	پنج دری	شمال و جنوب	-	سکونت	۳.۷*۵.۹	جنوب	سوم	۸بازشو	
	پنج دری	شمال، غرب و جنوب	-	سکونت	۶.۵*۳.۳	جنوب	سوم	۱۳بازشو، طارمه	
	آفیس (دفتر کار)	شمال و شرق	سه دری	تجارت	۷.۹*۳.۵	شمال شرق	دوم	پنجره ارسی، پستو، پله، دالان انبار، مهمان‌خانه	
	اتاق	ندارد	صندوق - خانه‌ای بزرگ	سکونت	۳.۳۵*۶.۱	شرق	اول	-	
	اتاق	ندارد	صندوق خانه بزرگ	سکونت	۳.۵*۵.۵	جنوب شرق	اول	-	
	اتاق	ندارد	-	سکونت	۳.۵۵*۲.۳	جنوب شرق	اول	-	
	اتاق	غرب	-	سکونت	۳.۳*۵	جنوب غرب	اول	-	
	اتاق	شرق	-	سکونت	۳.۵*۵.۵	جنوب شرق	دوم	-	
	اتاق	جنوب	-	سکونت	۳.۵*۵.۵	جنوب شرق	دوم	-	
	سه دری	جنوب و غرب	-	سکونت	۳.۳*۶.۸	جنوب غرب	دوم	-	
سه دری	شمال، شرق و غرب	-	خدمات مهمانخانه	۸.۱*۳.۷	شمال شرق	سوم	پنجره ارسی، دالان پله، ۶بازشو		
سه دری	-	-	خدمات مهمانخانه	۳.۷*۵.۷	جنوب شرق	سوم	۲ پنجره ارسی		
پستو (صندوق خانه)	شرق، شمال و غرب	-	خدمات	۴.۳*۱.۵	شمال غرب	دوم	-	دارای پستوهای متعدد	
مطبخ (آشپزخانه)	جنوب غرب	بسته	خدمات	۳.۳*۵	شرق	زیرزمین	-		
اب انبار	-	زیر حوض حیاط	خدمات	-	مرکز	زیرزمین	ستون و طاق		
حوض خانه	شرق	-	خدمات	۳.۳*۳	غرب	زیرزمین	چاه و چندین حوضچه		
حمام (در حوض خانه)	-	-	خدمات	۳.۳*۱.۵	غرب	زیرزمین	رختکن		

نیمه باز

بسته

	-	زیرزمین	شمال غرب	۳۵*۱۰۴	خدمات	-	شرق	توالی
انبارهای روغن	۷ انبار	زیرزمین	کل ضلع شرق و جنوب بنا	-	خدمات	-	ندارد	انبار
شاخصه	دارای زیرزمین، دارای تزیینات گچبری داخل اتاق‌ها، تزیینات ارسی با شیشه‌های رنگی و مشبک‌کاری چوبی و شیشه رنگی در هلالی درب‌ها							

### گونه دوم - عمارت‌های (خانه) دو و سه طبقه با کاربری مسکونی

در دسته‌بندی این پژوهش بیشترین نمونه‌های مورد مطالعه از بناهای گونه دوم یعنی هشت خانه است. این گونه دارای خصوصیتی از جمله کاربری غالب مسکونی، بیشترین نمونه‌های ساخته شده و حفاظت شده در بافت تاریخی بوشهر از نظر کامل بودن فضاها و ریزفضاهای است تا بتوان با مطالعه این خانه‌ها به نتایج نزدیک‌تری با واقعیت زندگی در خانه‌های بافت تاریخی بوشهر دست یافت. دلیل دیگر استفاده از هشت بنا وجود دو دسته خانه‌های روبه ساحل و درون بافت بود که سعی بر این شد که از هر دو نمونه نماینده‌هایی را در میان خانه‌های مورد مطالعه داشته باشند زیرا برخی از فضاها و عناصر این دو دسته از خانه‌های بافت تاریخی بوشهر در درون بافت با نمای خانه‌های ساحلی متفاوت یا متنوع است.

به عنوان نمونه، مطابق با تصاویر ۶ تا ۹ و جدول ۵، عمارت طاهری از گونه دوم معرفی می‌شود. عمارت طاهری ثبت شده به شماره ۴۵۴۹ و تاریخ ۸۰/۷/۲۴ در ردیف آثار ملی، در محله بهبهانی‌های بافت تاریخی بوشهر، در خیابان ساحلی قرار داشته و بدون حریم ثبت شده است. این خانه دو طبقه در اواخر دوره قاجار احداث شده است. نمای اصلی بنا کاملاً رو به دریا و نمای بیرونی دیگر رو به معبر واقع در شرق عمارت دارد. این خانه برای سکونت اولین شهردار بوشهر (آقای سیادت) احداث شد و به عمارت بلدییه معروف شد؛ این عمارت بعدها به تملک خانواده طاهری درآمد و نام طاهری بر خود گرفت. کاربری کنونی این بنا «موزه مردم‌شناسی استان بوشهر» است. نحوه جایگیری این خانه در زمینی قناس و غیر مستطیل شکل با در نظر گرفتن اصول معماری حاکم در معماری دوره قاجار بوشهر این بنا را در بافت تاریخی برجسته کرده است. همه خانه‌های مورد بررسی در این گونه، مطابق با جدول ۵ مورد تحلیل قرار گرفته است.



تصویر ۸- ماکت عمارت طاهری



تصویر ۷- دید شمال غربی عمارت طاهری



تصویر ۶- دید شمال شرقی عمارت طاهری



پلان طبقه اول عمارت طاهری



پلان منگاف عمارت طاهری



تصویر ۹- موقعیت و پلان‌های عمارت طاهری (مأخذ: آرشیو اداره کل میراث فرهنگی و گردشگری استان بوشهر)

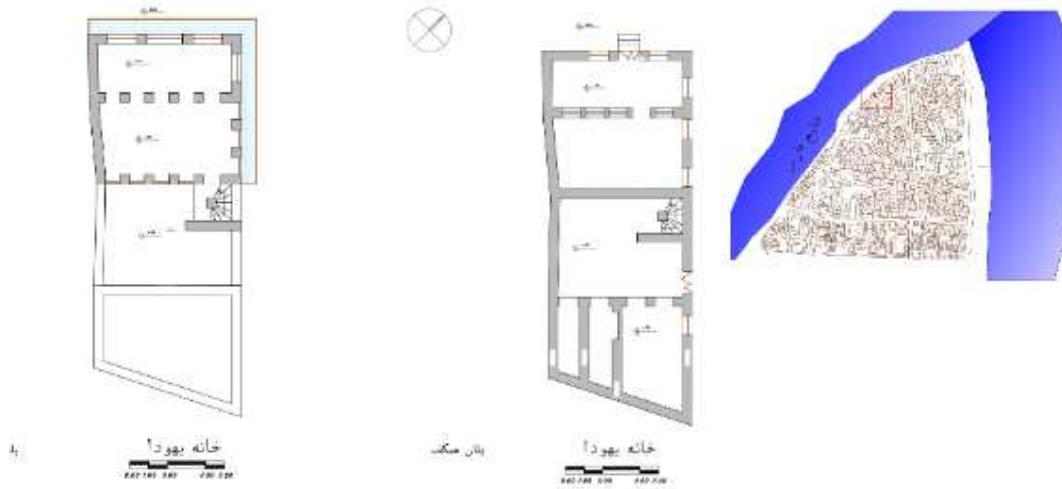
جدول ۵- خصوصیات کالبدی عمارت طاهری (مأخذ: نگارندگان)

توضیحات	تراکم (درصد)		حیاط (متر/تعداد)	طبقات	سطح اشغال	محل		
	اول	همکف						
مسکونی- اداری	۷۵٪	۷۵٪	۱۲۰	سه طبقه	۴۸۶	بهبهانی		
توضیحات	عناصر	طبقه	جهت	ابعاد	عملکرد	نوع یا مشخصه	جهت نورگیری	فضا
		-	غرب	۹.۵*۱۰.۲	ارتباط	حیاط مرکزی	-	حیاط
-	سر پله	-	-	-	سکونت شبهانه	استفاده به عنوان مهتابی	-	پشت بام
	-	همکف	شمال غرب	۱.۸۵*۰.۸	ارتباط	ورودی	شمال	دالان ورودی
	۷ ستون	همکف	شمال	۱۶.۳۵*۳.۸۵	گذر شهری	رو به دریا	شمال، شرق و غرب	طارمه
	۷ ستون و شناشیر خارجی	اول	شمال	۱۶.۳۵*۳.۸۵	سکونت	بالکن رو به دریا	شمال، شرق و غرب	طارمه
شناشیر رو به گذر	-	اول	غرب	۰.۹*۲۷.۴۵	ارتباط	خارجی	شرق	شناشیر
	-	اول	شمال، شرق و جنوب حیاط	عرض ۰.۹۰	ارتباط	داخلی	غرب و شمال و جنوب	شناشیر
۱ دستگاه پله	دالان	-	شرق	عرض ۰.۹	ارتباط	-	غرب	پلکان پیچ
	-	-	-	حدود عرض ۲.۵	ارتباط	۲ دالان همکف و ۳ دالان اول	-	دالان
	رو به دریا	همکف	شمال	۳.۶۵*۷.۲۵	اداری یا پذیرایی	احتمالا دفتر کار یا ملاقات رسمی	شمال	سه دری
	رو به دریا	همکف	شمال شرق	۳.۶۵*۷.۲۵	اداری یا پذیرایی	احتمالا دفتر کار یا ملاقات رسمی	شرق و شمال	سه دری
	۱۱ بازشو، ۲ شناشیر و دالان	اول	شرق	۳.۴۵*۷.۰۱	سکونت	احتمالا مهمانخانه	غرب	پنج دری
	طارمه، کمد میان درها، شناشیر، پستو	اول	شمال غرب	۳.۶۵*۷.۲۵	سکونت	روبه دریا	شمال و جنوب	سه دری
	طارمه، کمد میان درها، شناشیر	اول	شمال شرق	۳.۶*۷.۲	سکونت	روبه دریا	شمال و شرق	سه دری
	-	همکف	جنوب غرب	۶.۵۵*۳.۱۵	سکونت	روبه باد شمال	شمال	سه دری
	-	اول	جنوب غرب	۶.۵۵*۳.۱۵	سکونت	روبه باد شمال	شمال	سه دری
	شناشیر	اول	جنوب شرق	۳.۸*۳.۶۵	سکونت		شرق	اتاق
	-	اول	شمال غرب	۱.۳۵*۷.۲۵	خدمات	-	شمال و جنوب	پستو (صندوق- خانه)
	دالان	همکف	جنوب	۴.۵*۳.۲	سکونت	-	شمال	اتاق
	دالان	اول	جنوب	۴.۵*۳.۲	سکونت		شمال	اتاق
	-	همکف	جنوب شرق	۳.۸*۳.۶۵	خدمات	بسته	ندارد	مطبخ (آشپزخانه)
	چاه و حوضچه	همکف	شرق	۳.۵*۳.۹۵	خدمات	سه دری	غرب	حوض خانه
	حوضچه	همکف	جنوب شرق	۱.۶*۱.۵	خدمات	-	شمال	توالت
	-	همکف	جنوب شرق	۰.۶۵*۱.۴۵	خدمات	-	شمال	انباری
شاخصه	دارای طارمه با کاربری گذر و پنجره‌های با هلالی شیشه رنگی و تزئینات چوبی و دارای بازشو در حیاط همسایه							

### گونه سوم - خانه‌های دو طبقه کوچک

این گونه متشکل از چهار خانه بوده که اغلب همچنان به عنوان خانه مسکونی مورد استفاده قرار دارد. از دیگر خصوصیات نمونه‌های مورد مطالعه در این دسته‌بندی کوچک و محدود بودن شدید در شکل و مساحت زمین است که نشان می‌دهد با وجود محدودیت‌های فوق این خانه‌ها کماکان دارای تنوع فضایی و رفتاری بوده به گونه‌ای که فضاهایی مشابه با عمارت‌های بزرگ با عناصری ثابت در این بناها نیز تکرار شده است.

به عنوان نمونه از گونه سوم، مطابق با تصاویر ۱۰ تا ۱۳ و جدول ۶، خانه یهودا (کردستانی) معرفی می‌شود. یکی از شاخص‌ترین و خانه‌های بافت تاریخی بوشهر خانه کوچک یهودا می‌باشد زیرا در شروع نبش غربی خیابان سنگ‌فرش محله بهبهانی براحتی توسط شناسیر دو طرفه آن در گذر و خیابان ساحلی قابل مشاهده است. این خانه در حال حاضر تحت مالکیت آقای یهودا بوده ولی پیش از این متعلق به آقای کردستانی بوده است. حجم بنا به صورت دو قسمت موازی یکدیگر در دو طرف شمال و جنوب حیاط از هم جدا شده که در قسمت شمالی دو طبقه است. این ساختمان کوچک علاوه بر کاربری مسکونی که فقط دارای دو اتاق پنج‌دري طبقه اول که دارای شناسیر روبه دریا است در طبقه همکف مغازه‌ای در کنار خیابان ساحلی داشته که دارای انباری نیز می‌باشد. در ضلع جنوب حیاط نیز در طبقه همکف یک مطبخ، حوض‌خانه و سرویس بهداشتی قرار دارد. همه خانه‌های مورد بررسی در این گونه، مطابق با جدول ۶ مورد تحلیل قرار گرفته است.



تصویر ۱۰- موقعیت و پلان‌های عمارت طاهری (مأخذ: آرشیو اداره کل میراث فرهنگی و گردشگری استان بوشهر)



تصاویر ۱۱ تا ۱۳- خانه یهودا (مأخذ: نگارندگان)

جدول ۶- خصوصیات کالبدی خانه یهودا (مأخذ: نگارندگان)

توضیحات	تراکم (درصد)		حیاط (متر/تعداد)	طبقات	سطح اشغال	محل			
	اول	همکف							
مسکونی	۴۷٪	۷۹٪	۳۰	دو طبقه	۱۴۶	بهبهانی			
توضیحات	عناصر	طبقه	جهت	ابعاد	عملکرد	نوع یا مشخصه	جهت نورگیری	فضا	باز
	-	-	شمال	۶.۷۵*۵.۳۵	ارتباط	-	-	حیاط	

	پشت بام	-	-	-	۳.۶*۸.۷۵	-	-	سر پله
نیمه باز	پلکان پیچ	غرب	-	ارتباط	عرض ۰.۷	شرق	طبقات	سرپله
	شناشیر	شمال و شرق	L شکل	ارتباط	عرض ۰.۸	شمال و شرق	اول	-
بسته	اتاق	پنج دری	جنوب و شرق	-	سکونت	شمال	اول	۱۳ بازشو، شناشیر
		سه دری	شمال و شرق	-	سکونت	شمال	اول	۹ بازشو، شناشیر
	مغازه	شمال	رو به خیابان	تجاری	۷.۰۵*۲.۶	شمال	همکف	-
	انبار	شرق	-	تجاری	۷*۳.۸	شمال	همکف	-
	مطبخ (آشپزخانه)	شمال و شرق	دوزنقه شکل	خدمات	۳.۳*۵.۷	جنوب	همکف	-
	حوض خانه و حمام	شمال	دوزنقه شکل	خدمات	۱.۲۵*۴.۴۵	جنوب	همکف	-
	توالت	شمال	دوزنقه شکل	خدمات	۱.۲*۳.۸۵	جنوب	همکف	-
شاخصه	دارای فضای تجاری یا توجه به کوچک بودن فضاهای مسکونی							

### نتیجه‌گیری

خانه در بافت تاریخی بوشهر واژه‌ای واحد را در ذهن ساکنین بافت تاریخی بوشهر تداعی می‌کند، زیرا شاخصه‌های شکل دهنده خانه برای تمام ساکنان آن رابطه‌ای مستقیم با شرایط اقتصادی ساکنین، سطح درآمد و هزینه‌های ساخت خانه نداشته بلکه خانه حاصل نوعی تفکر و زیست در فضا بوده که در شهر بوشهر رایج بوده است.

مطابق با جداول ۴ تا ۶، فضاها در نمونه‌های مطالعه شده دارای سه بخش مشترک خدماتی، سکونتی و پذیرایی هستند. تنوع فضایی هر یک از بخش‌های مذکور در گونه‌های مورد مطالعه گاهی در عمارت‌های بزرگ چندین فضای مجلل و گسترده را به خود اختصاص داده و در برخی موارد با انعطاف پذیری و جایگزینی در نحوه و زمان زیست در آن فضا تامین شده و سرانجام در هیچ‌یک از خانه‌ها از این تنوع کاسته نشده است. برای مثال در خانه‌های کوچک-مقیاس گونه سوم، فعالیت‌ها و عملکرد زیستی در فضاهایی همچون حیاط، حوض خانه، آب‌انبار و حمام در یک حیاط مرکزی کوچک، مهتابی و بام بر روی بام، مطبخ، طارمه، دالان و شناشیر در تنها دالان خانه، مهمان‌خانه و مجلسی و اتاق در یک چنددری به گونه‌ای منعطف در ساعات و موقعیت‌های مختلف برگزار می‌شود، در حالی که این فعالیت‌ها در عمارت‌های مجلل و بزرگ هر یک چندین فضای اصلی و فرعی را به خود اختصاص داده است. بنابراین کیفیت زندگی در تقابل با موضوع کمیت و مساحت خانه‌ها حفظ شده است.

دیگر نکته قابل ارائه در این گونه‌شناسی وحدت در شکل‌گیری روابط فضایی و الگوی خانه است. مطابق با جدول ۷، در تمامی خانه‌ها، فضاهای باز، که حدود ۱۵ درصد متراژ خانه را به خود اختصاص داد و فضاهای بسته که نزدیک به ۷۰ درصد زیربنا را دارد، توسط فضایی حائل و نیمه باز به یکدیگر مرتبط شده است. میزان سرانه فضای میانی نیمه باز در خانه‌های کوچک نزدیک به ۱۰ درصد و در اغلب موارد نزدیک به ۲۰ درصد از زیربنای کل خانه را شامل می‌شود. به گونه‌ای که در یک عمارت بزرگ، ورودی، هشتی، دالان، پلکان و دالان دوم میهمانان را به مهمان‌خانه هدایت کرده در حالی که در یک خانه کوچک-مقیاس گونه سوم، دالانی به عرض دو گام وظیفه این ارتباط را عهده‌دار است. در چیدمانی دیگر اتاق مجلسی مجلل بزم شبانه، در بالاترین طبقه قرار دارد تا در جریان بیشترین تهویه طبیعی باشد، و میهمان را از هشتی، دالان‌ها، حیاط‌ها، پلکان‌ها و شناشیرهایی مجلل عبور می‌دهد و به محل ضیافتی با تزئینات و بهترین دید به دریا می‌رساند. اما در خانه‌های کوچک-مقیاس گونه سوم، مجلسی همان اتاق سه یا پنج‌دری است که روزها محل زیست و فعالیت فرزندان است؛ ظهر محل استراحت و خواب نیمروزی، عصر محل دیدار با بانوان همسایه و در شبانگاه محل شب‌نشینی و خواب همه اهل خانه در حالی که در قسمتی از آن نیز تمام لوازم خانه را تنها با پرده‌ای پارچه‌ای همانند پستوخانه پنهان کرده‌اند، و به وقت میزبانی مکان پذیرایی از میهمان شده و همچنان این فضا نیز دارای نسیم شبانگاهی باد شمال است که از میان درب‌های متعدد به فضا وارد می‌شود. در جدول ۷ جمع‌بندی مشخصات گونه‌بندی خانه‌های مورد مطالعه آورده شده است.

جدول ۷- جمع‌بندی مشخصات گونه‌بندی خانه‌های مورد مطالعه

شماره	بنا	گونه	تعداد طبقات	متراژ زیربنا	درصد اشغال	آرایش جبهه‌ها	فضای باز (مترمربع درصد)	فضای بسته (مترمربع درصد)	فضای نیمه باز (مترمربع درصد)
۱	عمارت حاج رئیس (خانه محمد حسن)	اول	۳	۱۲۸۸ متر مربع	٪۷۵		٪۱۷	٪۷۰	۱۹۵
۲	عمارت دهدشتی	اول	۴	۱۲۴۴ متر مربع	٪۷۱		٪۱۴	٪۷۸	۱۱۶
۳	عمارت گلشن	اول	۳	۱۰۴۳ متر مربع	٪۷۰		٪۱۶	٪۶۷	۲۳۶
۴	خانه استاد حبیب شیرازی	اول	۳	۱۰۷۰ متر مربع	٪۷۵		٪۱۶	٪۷۳	۱۲۶
۵	عمارت هفته	دوم	۲	۸۳۵ متر مربع	٪۸۴		٪۲۰	٪۴۹	۳۲۲
۶	عمارت طاهری	دوم	۲	۷۲۹ متر مربع	٪۷۴		٪۱۴	٪۵۹	۲۲۷
۷	عمارت طبیب	دوم	۲	۹۰۵ متر مربع	٪۸۹		٪۱۷	٪۶۰	۲۶۳
۸	خانه رفیعی	دوم	۲	۵۱۴ متر مربع	٪۸۴		٪۱۰	٪۷۱	۱۱۱
۹	عمارت آذین	دوم	۲	۵۱۱ متر مربع	٪۷۴		٪۱۷	٪۶۷	۹۸
۱۰	عمارت سودایی	دوم	۲	۴۱۶ متر مربع	٪۷۷		٪۱۳	٪۷۳	۶۸
۱۱	خانه صمیمی	دوم	۲	۴۲۰ متر مربع	٪۷۱		٪۱۷	٪۷۲	۵۵
۱۲	خانه مبارکی	دوم	۲	۴۵۷ متر مربع	٪۷۴		٪۳۷	٪۵۳	۶۷
۱۳	خانه یهودا (کردستانی)	سوم	۲	۱۸۵ متر مربع	٪۸۱		٪۱۲	٪۸۰	۱۸
۱۴	خانه یهودیان (حسینیه سیدالشهدا)	سوم	۲	۲۱۶ متر مربع	٪۸۴		٪۱۱	٪۸۳	۱۳

۲۰	۱۴۳	۷۴		۰.۶۴٪	۲۱۷ متر مربع	۲	سوم	خانه عباسیان	۱۵
۱۱	۱۱۳	۶		۰.۸۹٪	۱۲۴ متر مربع	۳	سوم	خانه خلیل غریبی	۱۶
۰.۸٪	۰.۶۰٪	۰.۳۱٪							
۰.۸٪	۰.۸۷٪	۰.۵٪							

مطابق با جدول ۷، از نظر جهت‌گیری الگوی خانه‌ها، چرخش معنادار همه حجم خانه به سمت باد غالب یعنی باد شمال که با انحرافی اندک از جبهه شمال غربی در تمام سال به سوی بافت وزیده می‌شود است یا به سوی نسیم‌های ساحلی شبه-جزیره بوشهر چرخیده است. برای هدایت بهتر این جریان باد ساختمان در سمت باد، اندکی یا طبقه‌ای کوتاه‌تر ساخته شده و با دیوارهای مشبک محصور شده به طوری که طبقه بالایی در سمت شمال تا غرب حذف شده تا حجم بنای ضلع جنوب و شرق بیشترین میزان گردش باد را به درون اتاق‌ها و فضاهای خود و حتی طبقات زیرین خانه هدایت کند. بازشوها، مشبک‌ها، روزن‌ها و شناسیرها نیز غالباً در دو جداره رو به نسیم ساحل و باد شمال به حداکثر تعداد خود می‌رسد. این مواجهه تفاوتی در چگونگی شکل‌گیری فیزیک بنا نداشته بلکه هدف جذب جریان باد و تهویه مطلوب است تا جایی که کیفیت هر فضا معلولی از قرارگیری بهتر آن فضا نسبت به جریان هوا بوده است. این الگو در خانه‌های چسبیده به جداره دریا به دلیل امکان مواجهه با طوفان‌های ساحل باد شمال را از طریق شناسیر، روزن و دالان‌ها صورت گرفته و حجم بنا به سمت نسیم‌های ساحلی گردش داشته است.

با این اوصاف الگوی خانه در بافت تاریخی بوشهر فارغ از بزرگی یا کوچکی کالبدی آن تنوع فضایی خود را به گونه‌ای انعطاف‌پذیر در خانه‌های کوچک و کاملاً متنوع در خانه‌های بزرگ حفظ نموده است. الگوی حرکتی و روابط میان فضاها نیز در تمامی گونه‌ها حذف نشده و فضاهای باز و بسته و نیمه‌باز در تمامی خانه‌ها تکرار می‌شود. آرایش جبهه بنا به سوی تهویه بهتر می‌چرخد و جداره‌ها کاملاً متخلخل شده و نور را بی‌واسطه پذیرا نمی‌شود تا گرما را کم کند، جریان باد را از خود عبور دهد و دید بیرون به درون را نیز کنترل نماید و الگوی فضاهای زیست، پذیرایی و خدمات را در چیدمانی طبقاتی یا سلسله مراتبی در همه خانه‌ها حفظ کند. در نهایت، به عنوان سخن پایانی، در جدول ۸ ویژگی‌های گونه‌های خانه‌های بافت تاریخی بوشهر بیان شده است.

جدول ۸- ویژگی‌های گونه‌های خانه‌های بافت تاریخی بوشهر

گونه	خانه‌ها	ویژگی‌های شاخص
اول	عمارت حاج رئیس، عمارت دهدشتی، عمارت گلشن، خانه استاد حبیب شیرازی	زیربنای ۱۰۰۰ تا ۱۳۰۰ مترمربع، تعداد طبقات ۳ و ۴ طبقه، سطح اشغال میانگین ۷۰ درصد، فضای باز و نیمه باز میانگین ۱۵ درصد، آرایش جبهه‌ها در ۴ طرف، دارای کاربری مسکونی همراه با فضاهای تجارتي، انبار یا اداری با تفکیک فضایی مناسب (کاربری خانه - تجارتخانه)، دارای عظمت و فاخر بودن، طبقات بالا، گستردگی و وسعت زیاد، دارای دو دسته خانه‌های روبه ساحل و درون بافت، دارای تزئینات گچبری داخل اتاق‌ها، تزئینات ارسی با شیشه‌های رنگی و مشبک‌کاری چوبی و شیشه رنگی در هلالی درب‌ها.
دوم	عمارت هفته، عمارت طاهری، عمارت طیب، خانه رفیعی، عمارت آذین، عمارت سودایی، خانه صمیمی، خانه مبارکی	زیربنای ۴۰۰ تا ۸۰۰ مترمربع، تعداد طبقات ۲ طبقه، سطح اشغال میانگین ۸۰ درصد، فضای باز و نیمه باز میانگین ۱۰ درصد، آرایش جبهه‌ها در ۳ یا ۴ طرف، کاربری غالب مسکونی، بیشترین نمونه‌های ساخته شده و حفاظت شده در بافت تاریخی بوشهر، کامل بودن فضاها و ریزفضاهای، دارای دو دسته خانه‌های روبه ساحل و درون بافت، معمولاً دارای پنجره‌های با هلالی شیشه رنگی و تزئینات چوبی.
سوم	خانه یهودا (کردستانی)، خانه یهودیان (حسینیه) سیدالشهدا، خانه عباسیان، خانه خلیل غریبی	زیربنای ۱۰۰ تا ۲۰۰ مترمربع، تعداد معمول طبقات ۲ طبقه، سطح اشغال میانگین حدود ۸۵ درصد، فضای باز و نیمه باز میانگین زیر ۱۰ درصد، آرایش جبهه‌ها در ۲ تا ۴ طرف، کاربری غالب مسکونی، کوچک و محدود بودن در شکل و مساحت زمین، دارای تنوع فضایی و رفتاری علی‌رغم زمین کوچک مشابه با عمارت‌های بزرگ.

## منابع

- اعتمادالسلطنه، محمدحسن‌خان. (۱۳۷۱). درالتیجان فی تاریخ الاشکان (تاریخ اشکانیان) (ن. احدی، به‌کوشش). تهران: اطلس.
- بازرگان، عباس. (۱۳۸۹). مقدمه‌ای بر روش‌های تحقیق کیفی و آمیخته: رویکردهای متداول در علوم رفتاری (چاپ اول). تهران: نشر دیدار.
- حافظ‌نیا، محمدرضا. (۱۳۸۹). مقدمه‌ای بر روش تحقیق در علوم انسانی (چاپ اول). تهران: انتشارات سمت.
- حائری، محمدرضا. (۱۳۹۵). خانه، فرهنگ، طبیعت در معماری ایران (چاپ دوم). تهران: مرکز مطالعاتی و تحقیقاتی شهرسازی و معماری.
- خاکپور، مژگان، انصاری، مجتبی، و طاهرنیان، علی. (۱۳۸۹). گونه‌شناسی خانه‌های بافت قدیم شهر رشت. نشریه هنرهای زیبا: معماری و شهرسازی، ۴۱، ۳۹-۴۲.
- راهب، غزل. (۱۳۹۴). واکاوی مفهوم «گونه» در مسکن بومی و تبیین رویکردی برای دسته‌بندی گونه‌های مسکن روستایی در ایران. مسکن و محیط روستا، ۳۴(۱۵۰)، ۱۸-۳.
- رستخیز، مریم. (۱۴۰۰). مصاحبه با پژوهشگر (۹ آبان ۱۴۰۰)، مصاحبه حضوری، محله تل‌کوتی بوشهر.
- رنجبر، هادی، حق‌دوست، علی‌اکبر، صلصالی، مهوش، خوشدل، علیرضا، سلیمان، محمدعلی، و بهرامی، نسیم. (۱۳۹۱). نمونه‌گیری در پژوهش‌های کیفی: راهنمایی برای شروع. دانشگاه علوم پزشکی ارتش جمهوری اسلامی ایران، ۱۰(۳)، ۲۳۸-۲۵۰.
- شولتز، کریستیان نوربرگ. (۱۳۸۱). معماری: حضور، زبان و مکان (و. برازجانی، مترجم؛ چاپ اول). تهران: معمار.
- غریبی، عبدالحمید. (۱۴۰۰). مصاحبه با پژوهشگر (۹ آبان ۱۴۰۰)، مصاحبه حضوری، محله جفره ماهینی بوشهر.
- قاسمی سیچانی، مریم، و معماریان، غلامحسین. (۱۳۸۹). گونه‌شناسی خانه دوره قاجار در اصفهان. نشریه هویت شهر، ۵(۷)، ۸۷-۹۴.
- قاسمی‌اصفهانی، مروارید. (۱۳۸۳). اهل کجا هستیم؟ (هویت‌بخشی به بافت‌های مسکونی). تهران: روزنه.
- قائدی، عباس. (۱۴۰۰). مصاحبه با پژوهشگر (۹ آبان ۱۴۰۰)، مصاحبه حضوری، محله امامزاده بوشهر.
- گداعلی، عبدالرسول. (۱۴۰۰). مصاحبه با پژوهشگر (۹ آبان ۱۴۰۰)، مصاحبه حضوری، شهر دلوار.
- مرباغی، بهروز. (۱۳۹۳). شهر را فرهنگ می‌سازد، نه اقلیم! نمونه موردی: بندر بوشهر. همایش ملی شهرسازی فرهنگ‌گرا.
- معماریان، غلامحسین. (۱۳۷۵). آشنایی با معماری مسکونی ایرانی: گونه‌شناسی درون‌گرا. تهران: سروش دانش.
- معماریان، غلامحسین، و دهقانی‌تفتی، محسن. (۱۳۹۷). در جستجوی معنایی نو برای مفهوم گونه و گونه‌شناسی در معماری (مطالعه موردی: خانه گونه تالاردار شهر تفت). مسکن و محیط روستا، ۳۷(۱۶۲)، ۳۸-۲۱.
- معماریان، غلامحسین، و طبرسا، محمدعلی. (۱۳۹۲). گونه و گونه‌شناسی معماری. معماری و شهرسازی ایران، ۶(۲)، ۱۱۴-۱۰۳.
- نصر، حسین. (۱۳۸۹). ین و نظام طبیعت (م.ج. فغفوری، مترجم). تهران: حکمت.
- هدایت، اعظم، و عشرتی، پرستو. (۱۳۹۹). گونه‌شناسی طارمه در معماری بافت تاریخی بندر بوشهر. مسکن و محیط روستا، ۳۹(۱۷۲)، ۱۰۶-۱۱۹.
- هنرور، غلامرضا. (۱۴۰۰). مصاحبه با پژوهشگر (۹ آبان ۱۴۰۰)، مصاحبه حضوری، محله بهیمانی بوشهر.
- یاحسینی، سیدقاسم. (۱۳۸۷). نام‌های بندر بوشهر در تاریخ (چاپ دوم). تهران: طلوع دانش.
- Amin, M., Saghafi, M. R., Tahbaz, M., & Nasrollahi, F. (2017). Effects of vernacular climatic strategies (VCS) on energy consumption in common residential buildings in southern Iran: The case study of Bushehr city. *Sustainability*, 9(11), 19-50.
- Gedaali, Q., Afshari, M., & Sadvandi, M. (2018). Analysis of Bushehr vernacular architecture formation in relation to the environment impact on human temperament. *Herald of the National Academy of Managerial Staff of Culture and Arts*, 2(2), 92-99.
- Masoumi, H. R., Nejati, N., & Ahadi, A. A. (2017). Learning from the heritage architecture: Developing natural ventilation in compact urban form in hot-humid climate (Case study: Bushehr, Iran). *International Journal of Architectural Heritage*, 11(3), 415-432.
- Motealleh, P., Zolfaghari, M., & Parsaee, M. (2018). Investigating climate responsive solutions in vernacular architecture of Bushehr city. *HBRC Journal*, 14(2), 215-223.
- Parsaee, M., Parva, M., & Karimi, B. (2015). Space and place concepts analysis based on semiology approach in residential architecture: The case study of traditional city of Bushehr, Iran. *HBRC Journal*, 11(3), 368-383.
- Rahimi, M. A., & Karimi, B. (2020). An analysis of vernacular architecture with emphasis on residents' lifestyle in order to perceptual homogeneity in the indigenous built environment (Case study: Old tissue of Bushehr). *Journal of Iranian Social Development Studies*, 12(46)